

จดหมายข่าวประชาสัมพันธ์  
สำนักวิทยบริการและเทคโนโลยีสารสนเทศ  
มหาวิทยาลัยราชภัฏจันทรเกษม

# Newsletter

<http://arit.chandra.ac.th> ปีที่ 8 ฉบับที่ 2 ประจำเดือน กุมภาพันธ์ 2564



WELCOME **BACK**

สำนักวิทยบริการและเทคโนโลยีสารสนเทศ  
มหาวิทยาลัยราชภัฏจันทรเกษม

**เราพร้อม.. . เปิดให้บริการแล้ว**

ตั้งแต่วันที่ 1 กุมภาพันธ์ 2564 เป็นต้นไป เปิดให้บริการตามปกติ

## การปฏิบัติตนเมื่อเข้าใช้บริการห้องสมุดแบบ **New Normal**

1.สวมหน้ากากอนามัย  
ทุกครั้งเมื่อเข้ามา  
ใช้บริการห้องสมุด



2.ตรวจวัดอุณหภูมิร่างกาย ณ  
จุดคัดกรองการเข้า ถ้าอุณหภูมิสูง  
กว่าหรือเท่ากับ 37.5 องศา งด  
ให้บริการ



3.ล้างมือด้วยเจลแอลกอฮอล์  
ณ จุดคัดกรอง และจุดที่  
ให้บริการเจลแอลกอฮอล์



4.รักษาระยะห่างระหว่างบุคคล  
อย่างน้อย 1.5 - 2 เมตรทุก  
กิจกรรมในห้องสมุด



## ขั้นตอนการใช้งานระบบบริการงานวิจัยและวิทยานิพนธ์ออนไลน์

### ระบบบริการงานวิจัยและวิทยานิพนธ์ออนไลน์ สำนักวิทยบริการและเทคโนโลยีสารสนเทศ มหาวิทยาลัยราชภัฏจันทรเกษม

\* Required

ชื่อ-สกุล \*

Your answer

รหัสนักศึกษา/รหัสสมาชิกห้องสมุด \*

Your answer

สถานภาพ \*

- นักศึกษา  
 อาจารย์  
 บุคลากร

คณะ/หน่วยงาน \*

คณะและหน่วยงานที่สังกัด

คณะศึกษาศาสตร์

หัวข้อเรื่องที่ต้องการค้นหา \*

หัวข้อ/ชื่อเรื่อง/ เนื้อหา/ผู้แต่ง ที่ต้องการค้นหา

Your answer

วันที่ \*

วันที่ขอใช้บริการ

Date

วว/ตต/ปปปป

อีเมลที่ต้องการให้จัดส่ง \*

ระบบจะจัดส่งภายใน 1-2 วัน

Your answer

โทรศัพท์ \*

Your answer

หมายเหตุ

Your answer

ผู้ให้บริการสามารถกรอกแบบฟอร์มขอใช้บริการงานวิจัยและวิทยานิพนธ์ได้ที่ [https://docs.google.com/forms/d/e/1FAIpQLScL-2tbnLOXJuVOzbuqbUXCdOcedJTTbqWqvHDwM5\\_iqmfnD-g/viewform](https://docs.google.com/forms/d/e/1FAIpQLScL-2tbnLOXJuVOzbuqbUXCdOcedJTTbqWqvHDwM5_iqmfnD-g/viewform)

กรอกชื่อ-สกุล

ตัวอย่าง นางสาวศุภิสรา พิทักษ์เทพสมบัติ

กรอกรหัสนักศึกษา/รหัสสมาชิกห้องสมุด

ตัวอย่าง 5230802044

เลือกสถานภาพของตนเอง

เลือกคณะและหน่วยงานที่ศึกษา/สังกัด

ตัวอย่าง คณะวิทยาศาสตร์

กรอกหัวข้อเรื่องที่ต้องการค้นหา

ตัวอย่าง การท่องเที่ยวเชิงวัฒนธรรม , ญาตา  
ประภาพินิจ , การจัดการทุนมนุษย์ , สัมเขี้ยวหวาน

กรอกวันเดือนปีที่ขอรับบริการ

ตัวอย่าง 20/02/2564

กรอกอีเมลที่ต้องการให้จัดส่งงานวิจัย

ตัวอย่าง supisara.pi@chandra.ac.th

กรอกเบอร์โทรศัพท์ที่ติดต่อได้

ตัวอย่าง 081-5951100

กรอกหมายเหตุอื่นๆที่ต้องการ

ตัวอย่าง ขอเป็นไฟล์ Pdf. [เสร็จแล้วกด"ส่ง"](#)

## วิธียืนยันตัวตน รับสิทธิ "เราชนะ" ผ่านแอป เป๋าตัง



วิธียืนยันตัวตน รับสิทธิเราชนะ สำหรับผู้ที่ได้สิทธิผ่านทางคนละครึ่ง เราเที่ยวด้วยกัน ผู้ที่เพิ่งลงทะเบียนเราชนะแล้วผลได้สิทธิเราชนะ ซึ่งการรับสิทธินั้นจะรับผ่านทางแอปเป๋าตัง และก่อนที่จะได้ใช้สิทธิเราชนะผ่านแอปเป๋าตัง ต้องยืนยันสิทธิการเข้าร่วมเราชนะ บนแอปเป๋าตัง ก่อนใช้สิทธิครั้งแรกก่อน ซึ่งทำได้แล้วตั้งแต่วันที่ 12 กุมภาพันธ์ 2564 เป็นต้นไปและเริ่มใช้สิทธิเราชนะสำหรับผู้ใช้ออปเป๋าตัง 18 กุมภาพันธ์ 2564 นี้

### 1. เลือกเมนู "เราชนะ"



### 2. ยอมรับข้อตกลงและเงื่อนไข



ก่อนอื่นให้อัปเดตแอป เป๋าตัง บน App Store สำหรับ iPhone iPad , Play Store สำหรับ Android และ AppGallery สำหรับมือถือ Huawei จากนั้นเปิดแอปเป๋าตัง >> เลือก G-Wallet >> จะพบแบนเนอร์ เราชนะ ก็แตะแบนเนอร์ เราชนะ >> ตีถูกถูก ยอมรับเงื่อนไขการใช้บริการ แล้วแตะปุ่ม ตกลง

### 3. เลือกจังหวัดที่พักอาศัยปัจจุบัน

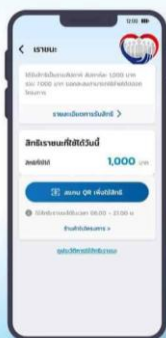


### 4. ยืนยันจังหวัดที่พักอาศัยในปัจจุบัน



เลือกจังหวัดที่พักอาศัยในปัจจุบัน แล้วแตะปุ่ม ถัดไป แล้วแตะยืนยัน ที่พักอาศัยในปัจจุบัน

### 5. เข้าสู่หน้า "เราชนะ"



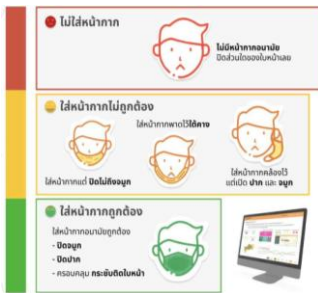
สามารถใช้สิทธิ  
"เราชนะ"  
ได้ถึง  
31 พ.ค. 64

เพียงเท่านี้ก็เรียบร้อยแล้ว พาเข้าสู่หน้าหลักของ เราชนะ พร้อมวงเงินเราชนะที่จะได้รับทุกสัปดาห์ โดยเริ่มใช้สิทธิเราชนะผ่านทางแอปเป๋าตัง ได้ตั้งแต่วันที่ 18 กุมภาพันธ์ 2564 เป็นต้นไป จนถึง 31 พฤษภาคม 2564 เพียงเท่านี้ก็เรียบร้อยแล้ว พาเข้าสู่หน้าหลักของ เราชนะ พร้อมวงเงินเราชนะที่จะได้รับทุกสัปดาห์ โดยเริ่มใช้สิทธิเราชนะผ่านทางแอปเป๋าตัง ได้ตั้งแต่วันที่ 18 กุมภาพันธ์ 2564 เป็นต้นไป จนถึง 31 พฤษภาคม 2564

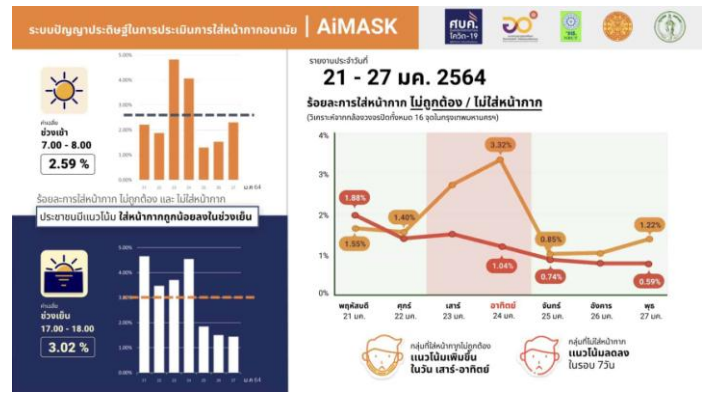
ที่มา : <http://www.beartai.com>

# คนไทยเจ๋ง! โครงการ Super AI Engineer ร่วมกับ อว. พัฒนา AiMASK

## ประเมินการใส่หน้ากากอนามัยของประชาชนด้วย AI



**AiMASK** คือ ระบบปัญญาประดิษฐ์ที่ถูกพัฒนาขึ้นมาเพื่อสนับสนุนการดูแลสุขภาพประชาชนร่วมกันในช่วงโควิด-19 AiMASK จะคอยรายงานสถิติการสวมใส่หน้ากากอนามัยของคนไทย โดยการวิเคราะห์จากระบบปัญญาประดิษฐ์ โดยใช้เทคนิค scaled yolov4 ในการพัฒนา AI ให้สามารถทำการตรวจจับหน้ากากจากกล้องวงจรปิดได้โดยโครงการนี้ได้รับการสนับสนุนโดย วช. ในการประมวลผลการใส่หน้ากากอนามัยของประชาชน ซึ่งระบบเอไอดังกล่าวนี้ มีประโยชน์อย่างมากเนื่องจากสามารถที่จะติดตามและวัดผลว่าประชาชนในแต่ละพื้นที่ได้ใส่หน้ากากอนามัยหรือไม่ใส่ รวมทั้งมีการใส่แต่ไม่ถูกต้อง ซึ่งระบบสามารถประมวลผลอย่างถูกต้อง แม่นยำ รวดเร็วแบบเรียลไทม์ ในช่วงสัปดาห์ที่ผ่านมา (21-27 มกราคม 2564) ได้ใช้ระบบเอไอนี้ ติดตามความร่วมมือในการใส่หน้ากากอนามัยของประชาชน พบว่า ในกรุงเทพมหานครประชาชนให้ความร่วมมืออย่างดีมากโดยใส่หน้ากากอนามัยถึง 97.53 % โดยมีเพียง 1.05% ที่ไม่ใส่หน้ากากอนามัย และ 1.42% ที่ใส่หน้ากากอนามัยแต่ไม่ถูกต้อง เช่น ใส่ที่ใต้คาง หรือไม่ปิดจมูกและปาก แสดงให้เห็นว่าประชาชนมีความระมัดระวังและให้ความร่วมมือในการป้องกันและควบคุมการระบาด



เมื่อวิเคราะห์ข้อมูลโดยละเอียด พบว่าแต่ละเขตของกรุงเทพมหานครมีความแตกต่างกันเล็กน้อย โดยพื้นที่รอบนอก เช่น เขตดอนเมือง บางกะปิ มีอัตราการใส่หน้ากากอนามัยแบบถูกต้องน้อยกว่าในเขตกรุงเทพมหานครชั้นในเล็กน้อย เกือบทุกเขตมีอัตราใส่หน้ากากอนามัยมากกว่า 95% แต่เขตดอนเมืองใส่หน้ากากอนามัย 89.45% และเขตบางกะปิ ใส่หน้ากากอนามัย 94.05% และยิ่งพบข้อมูลเบื้องต้นว่าในช่วงเช้ามีการใส่หน้ากากอนามัยมากกว่าในช่วงบ่ายเพียงเล็กน้อย (97.41% เทียบกับ 96.98%) ซึ่งอาจจะแสดงว่าประชาชนยังระมัดระวังตัวตลอดเวลา หรืออาจจะแสดงว่าในช่วงเช้าเวลาออกจากบ้านยังระมัดระวังอยู่ มีการใส่หน้ากากอนามัยมาก แต่ในช่วงบ่ายอาจจะรู้สึกผ่อนคลาย การรดกลมมาบ้าง ซึ่งข้อมูลดังกล่าวจะต้องวิเคราะห์ติดตามต่อไป ซึ่งจะเป็นประโยชน์ในการปรับแนวทางการรณรงค์การสวมใส่หน้ากากอนามัยด้วย

ที่มา : <http://www.beartai.com>

ที่ปรึกษา ผศ.เกียรติพงษ์ ยอดเยี่ยมแกว, ผศ.อภิชาติ หาจตุรัส, ผศ.ดร.นิรมล ชุ่ม, นางชมพูนุช ต้นพานิช  
 บรรณาธิการ นางสาวศุภิสรา พิทักษ์เกษมสมบัติ รองบรรณาธิการ นางอัญชษา พิศไธสง รองบรรณาธิการ นางสาวรัชณี ต้นพันเลิศ  
 นายสมพร ดวงเดช, นายกฤษฏา พูลยรัตน์, นางสาวดาริน ดอนหัวล่อ, นางกัญยารัตน์ ภากาเชตร์, นายธีรพร พงษ์พณ. นางสาวปรีฉัตร ชาวบางาว  
 จดหมายข่าวประชาสัมพันธ์ จัดทำโดย สำนักวิทยบริการและเทคโนโลยีสารสนเทศ มหาวิทยาลัยราชภัฏจันทรเกษม โทร 0-2942-6800 ต่อ 1707

